

1. Devīžu atšifrējumu atvēršanas sēde notika 2023. gada 17. martā, plkst. 11:00 Latvijas universitātes Zinātņu mājā Rīga, Jelgavas ielā 3, 7. stāvā.

2. Ziņas par uzvarētāju, godalgu un atlīdzību saņēmējiem:

META DEVĪZE	GODALGA	AUTORS
S84B9S	1. vieta par teritorijas kopējā ģenerālplāna koncepcijas izstrāde un godalga 4 000.00 EUR (četri tūkstoši EUR, 00 centi) apmērā bez PVN, kā arī atlīdzība EUR 8000,00 (astoņi tūkstoši eiro, 00 centi) apmērā bez PVN par dalību konkursa II kārtā	SBS ENGINEERING GROUP SP. ZOO. REG. Nr. 0000667852 Ul. Olszanicka 1 30-241 Krakow Polija
ZINĪBU SALAS	1. vieta par arhitektoniskajiem risinājumiem Sporta mājai un godalga 4 000.00 EUR (četri tūkstoši EUR, 00 centi) apmērā bez PVN, kā arī atlīdzība EUR 8000,00 (astoņi tūkstoši eiro, 00 centi) apmērā bez PVN par dalību konkursa II kārtā	Personu apvienība SIA „ RUUME arhitekti + CMB ”, kura sastāv no: SIA “RUUME Arhitekti” Reg. Nr. 50203008481, Adrese – Matīsa iela 46b - 12, Rīga, LV1009 SIA “CMB” Reg. Nr. 43603024025, Adrese – Ventspils iela 48, Rīga LV1002
GLT021	atlīdzība EUR 8000,00 (astoņi tūkstoši eiro, 00 centi) apmērā bez PVN par dalību konkursa II kārtā	SIA „ ARHIS ARHITEKTI UN ATELBAUERS ARCHITECTS ” SIA “ARHIS ARHITEKTI” Reg. Nr. 40003026957, Adrese – Kr. Barona iela 31, Rīga, LV1011 SIA “Atelbauers Architects” Reg. Nr. 40203363198, Adrese – Mūkusalas iela 21, Rīga LV1004
LUAC2050	atlīdzība EUR 8000,00 (astoņi tūkstoši eiro, 00 centi) apmērā bez PVN par dalību konkursa II kārtā	Personu apvienība „ ĒTER + POGA ”, kura sastāv no: SIA “ĒTER” Reg. Nr. 40103982501, Adrese – Ģertrūdes iela 4-1, Rīga, LV1010 SIA “ARHITEKTA J.POGAS BIROJS” Reg. Nr. 40003193183, Adrese – Klijānu iela 31 – 1, Rīga LV1012

3. Konkursa pretendentu kvalifikācijas pārbaude.

Pēc Konkursa dalībnieku kvalifikācijas atbilstības pārbaudes saskaņā ar Konkursa Nolikuma 9.4. punktā izvirzītajām kvalifikācijas prasībām, konkursa Žūrijas komisijas lēmums palika nemainīgs.

4. Žūrijas komisijas locekļu konkursā iesniegto darbu vērtējuma apkopojums.

Metu konkursa II kārtas darbus vērtēja Žūrijas komisija šādā sastāvā:

Andris Sarnovičs (AS), LU Administrācijas vadītājs, Pasūtītāja pārstāvis;

Jānis Ploks (JP), arhitekts, LU Akadēmiskā centra attīstības programmas/Akadēmiskā centra attīstības projektu grupas direktors, Latvijas Arhitektu savienības (LAS) biedrs, Pasūtītāja pārstāvis;

Roberts Rostoks (RR), LU Akadēmiskā centra attīstības programmas direktora vietnieks, Pasūtītāja pārstāvis;

Sergejs Nikiforovs (SN), arhitekts, LAS biedrs, LAS pārstāvis;

Sabīne Skudra (SS), ainavu arhitekte, Latvijas Ainavu arhitektu asociācijas (LAAA) biedre, LAAA pārstāve;

Jeroens Dirks (Jeroen Dirckx/JD), arhitekts, pilsētplanotājs (NL), Ārvalstu arhitekts;

Pēteris Ratas (PR), arhitekts, Rīgas pilsētas arhitekta dienesta vadītājs, Rīgas pilsētas arhitekts*, LAS biedrs;

Iveta Staša-Šaršūne (ISS), Rīgas domes Pilsētas attīstības departamenta Pilsētvides attīstības pārvaldes vadītājas p.i.,

Evelīna Ozola (EO), arhitekte, pilsētplānotāja, Rīgas pilsētas galvenā dizainere;

Žūrijas komisijas atbildīgā sekretāre:

Dace Kalvāne, arhitekte, LAS biedre, LAS valdes locekle.

Žūrijas komisija vērtēja piedāvājumus pēc Konkursa nolikuma 12. punktā noteiktajiem kritērijiem, īpašu uzmanību veltot:

- LU AC teritorijas plānojumam, izvērtējot realizētos un projekta izstrādes stadijā esošos objektus; gājēju un velosipēdistu plūsmu organizācijai; autostāvvietu risinājumiem; atbilstībai Projektēšanas programmai; racionalitātei u. tml.;
- Jauno būvapjomu iekļaušanās LU AC pilsētībūvnieciskajā ainavā atbilstoši noteiktajiem skatu punktiem un skatu perspektīvām;
- Objekta teritorijas labiekārtojumam un apstādījumu koncepcijai, ievērtējot „Eiropas zaļā kursa” virzību. Publiskās ārtelpas funkcionalitātei, atraktivitātei u. tml.;
- Citiem specifiskiem kritērijiem pēc Žūrijas komisijas ieskatiem (piemēram, ievērtētas „Eiropas zaļā kursa” norādes LU AC teritorijas labiekārtojuma risinājumu ilgtspējībai, resursu efektivitātei, ekoloģiskai pieejai, pielāgotiem risinājumiem klimata pārmaiņu novēršanai mērķējot uz konkursa teritorijas attīstību kā labās prakses paraugu, kā arī valdošajiem vējiem ēku būvapjomu organizācijā, u.c.).

TERITORIJAS PLĀNOJUMS										PUNKTI KOPĀ/ VIDĒJI
DEVĪZE	AS	JP	RR	SŅ	SS	JD	EO	PR	IŠS	
GLT021	85	65	85	65	65	65	65	75	85	655/72,77
LUAC2050	75	75	75	85	75	75	85	65	75	685/76,11
S84B9S	95	95	95	95	95	95	75	95	95	835/92,77
ZINĪBU SALAS	65	85	65	75	85	85	95	85	65	705/78,33
SPORTA MĀJA										PUNKTI KOPĀ/ VIDĒJI
DEVĪZE	AS	JP	RR	SŅ	SS	JD	EO	PR	IŠS	
GLT021	95	75	95	65	85	65	65	75	85	705/78,33
LUAC2050	65	65	75	85	65	75	85	65	65	645/71,66
S84B9S	85	85	85	95	75	85	75	85	95	765/85,00
ZINĪBU SALAS	75	95	65	75	95	95	95	95	75	765/85,00

Žūrijas komisijas konkursa darbu kopējais vērtējums un ieteikumi:

- Jānodrošina, ka universitātes pilsētiņas teritorija ir labi savienota ar apkārtējo teritoriju un ļauj gājējiem un velosipēdistiem pārvietoties pa teritoriju patīkamā un drošā veidā.
- Īpaša uzmanība jāpievērš gājēju un velosipēdistu maršrutiem, kas ved uz staciju. Tā ir svarīga vieta universitātes pilsētiņas lietotājiem un apmeklētājiem.
- Turklāt stacija ir nozīmīgs sabiedriskā transporta mezgls, kuram jābūt ērti pieejamam plašākas teritorijas iedzīvotājiem. Tādēļ ir vajadzīgi skaidri, sabiedriski maršruti, kas ved cauri universitātes pilsētiņai.
- Universitātes pilsētiņas ģenerālplānam būtu jāparedz arī tuvumā esošo brīvo zemes gabalu attīstība un teritorijas pārveide, kā arī jānodrošina ar tām labi savienojumi. Būtu ļoti interesanti, ja Pētniecības iestādes un inovatīvi uzņēmumi, būtu izvietoti blakus universitātes pilsētiņai, jo tādejādi LU Akadēmiskais centrs varētu kļūt par pilsētas inovāciju centru.
- Kritiski jāizvērtē paaugstinātā ainava un tiltiņi, jo tie nedrīkst radīt šķēršļus un traucēt vieglu un ērtu (ratiņkrēslus) pārvietošanos pa teritoriju.
- Arī tunelis zem sliedēm nodrošina savienojumu plašākā apkaimes līmenī un savieno universitātes pilsētiņu ar potenciālo attīstības teritoriju otrpus sliedēm. Ir lietderīgi uzlabot ģenerālplānā paredzēto savienojumu ar šo gājēju un velosipēdistu tuneli.
- Lai uzlabotu savienojumu gan ar staciju, gan gājēju tuneli, var izvērtēt iespēju pārvietot peldbaseinu uz atsevišķu ēku. Lielā, garā sporta ēka bloķē savienojumus.

- “Sūkļa” pilsētas koncepcijai būtu vēlamas lielākas zaļās zonas, kas nodrošina ūdens infiltrāciju, un sistēmas, kurā ūdens savienojas viscaur teritorijai, izveidojot vienu apvienotu hidroloģisko sistēmu.
- Ģenerālplāna ietvaros varētu izvērtēt, kā izveidot kompaktāku apbūvi un palielināt zaļo zonu skaitu, jo īpaši dienvidrietumu pusē. Būtu vērtīgi, ja universitātes pilsētiņā būtu vairāk zaļās ainavas bioloģiskajai daudzveidībai un daudzveidīgāka publiskā ārtelpa.

4.1. Darbs ar devīzi „GLT021”



TERITORIJAS KOPĒJĀ ĢENERĀLPLĀNA KONCEPCIJAS IZSTRĀDE

1. LU AC teritorijas plānojums, izvērtējot realizētos un projekta izstrādes stadijā esošos objektus; gājēju un velosipēdistu plūsmu organizāciju; autostāvvietu risinājumu; atbilstība Projektēšanas programmai; racionalitāti u. tml.

POZĪTĪVAIS

Priekšlikums lielā mērā respektē jau izbūvētās LU AC daļas apbūves principus un iepriekš arhitektu biroja CULD izstrādātās vadlīnijas. Telpiskā kompozīcija ir skaidra, ar vienojošu publisko ārtelpu. Pretendents ir saglabājis sākotnējo kopējo teritorijas telpisko struktūru, kas ir šķietami veiksmīga un skaidra, ar potenciāli vieglu orientēšanās iespēju LU AC teritorijā. Ir pilnveidota LU AC sasaiste ar blakusteritorijām, gājēju un velo kustības organizācija, ceļu struktūra, dabiski savienojot apbūvi ar

apkārtni. Ņemti vērā galvenie pilsētas velo kustības virzieni, iezīmēti gājēju kustības šķērsvirzieni no dzelzceļa puses līdz lineārajam centrālajam parkam. Ir loģiska automašīnu piebraukšana gar ZR daļu. Teritorijas satiksmes risinājumi arī daļēji atbilst Rail Baltica lokālpilnojumā darba redakcijas aktuālajiem materiāliem.

Koncepts ietver konkursa 1. kārtā izstrādātā projekta turpinājumu, ir saglabāta atsauce uz vēsturisko Kobronskanstes vietzīmi, kā arī dota jauna pieeja nākotnes ēkām – katra ēka atšķirīgā izpildījumā. Būvapjomu izvietojums ap parku ir pamatots un loģisks. Sporta māja un daudzstāvu autostāvvietā atkārti dzelzceļa lineāro struktūru un sliežu ritmu, veido vizuālu un skaņas barjeru pret dzelzceļu. Lielais apjoms ar nelielu dalījumu nedaudz mīkstina kompleksā dominējošā būvapgoma lomu. Studentu un viesu māju izvietojums teritorijas centrā ļauj lietotājiem ērti sasniegt visas mācību ēkas. Tehnoloģiju māja izstrādāta balstoties uz izstrādātā projekta parauga. Ir mēģināts saglabāt autostāvvietas apjoma koncepciju zem uzbēruma. Auto mājas izvietojums paredzēts teritorijas ziemeļu daļā zem Akadēmiskā laukuma, piebrauktuve ēkai risināta samērā tuvu pie Jelgavas ielas.

TRŪKUMI

Konkursa 2. kārtā tika gaidīta piedāvājuma augstāka detalizācija, tālāka risinājumu attīstības stadija. Autosatiksmes priekšlikums – lokveida kustība ap teritoriju konfliktē ar Rail Baltica lokālpilnojumā risinājumiem, jo tajos nav paredzēta autosatiksmē gar dzelzceļu. Iekšējā autosatiksmes organizācija nav detalizēti risināta un pamatota. Piedāvātais risinājums nerada vienota ansambļa tēlu. Gar Jelgavas ielu skraji izvietotās jaunbūvējamās fakultātes izskatās nejauši saliktas. Iekšējā teritorijas plānojuma struktūra ir sadrumstalota un nav veiksmīgi sasaistīta ar apkārtējām teritorijām. Nav skaidra gājēju kustība, t.sk. navigācija, cauri teritorijai, virzienos no centrālās daļas uz Jelgavas ielu/Vienības gatvi, trūkst pārlicinoši risinājumi plašākai LU AC sasaistei ar apkārtējām teritorijām un objektiem, kā arī piekļuvi Daugavai. Ir risināts ieejas mezgla – laukuma funkcionālais ietvars teritorijas ziemeļos, taču kopumā abas ieejas LU AC teritorijā ļoti plašas un vāji definētas.

Par kompleksa galveno objektu iezīmējas Sporta māja, kuras apjoms kopējā koncepcijā potenciāli var būt pārāk dominējošs, bet universitātes pilsētiņā blakus funkcijas dominance nebūtu vēlama. Iecerētajai promenādei gar Sporta māju trūkst argumentācijas, jo barjera dzelzceļa pusē rada aizmugures ielu, kas ir atdalīta no pārējās teritorijas un nebūs patikama vide gājējiem. Vienlaikus Sporta māja ir šķietami iespiesta starp studentu kopmītnēm un dzelzceļu, nav skaidrs arī Studentu un viesu mājas centrālais novietojums. Studentu un viesu mājas apjoms sarežģī tās iespējamo plānojumu, rada šauru pagalmu, lai gan teritorija dod iespējas ēku veidot plašāku, ērtāku un racionālāku. Studentu un viesu mājas apjoma būvplastika rada vairākus funkcionālus izaicinājumus – ēkas realizācija 2 etapos, ar nepietiekoši izsauļotu iekšpagalmu vērstu uz ziemeļiem, iekšpagalma komforts.

Lai arī skatu perspektīvās dominējošā loma uzskatāmi ir universitātes ēkām, kvartāla līmenī situācija varētu atšķirties. Nav vienota teritorijas vizuālā izpildījuma – katra ēka pilnīgi atšķirīga, trūkst arhitektoniski vienojošu elementu. Nav piedāvāts konkrēts risinājums pašreizējā autostāvlaukuma transformācijai (vietā pret plānoto Jelgavas, Vienības gatves un Dēļu ielu krustojumu). Nav telpisko risinājumu galvenajām ieejām LU AC teritorijā.

2. Jauno būvapjomu iekļaušanās LU AC pilsētībūvnieciskajā ainavā atbilstoši noteiktajiem skatu punktiem un skatu perspektīvām.

POZITĪVAIS

Piedāvājums demonstrē spilgtu LU AC tēlu, vērienīgas un izteiksmīgas arhitektūras struktūras. Daugavas kreisā krasta telpiskajai kompozīcijai (vērtējot siluetu) veidota sabalansēta, neveidojot konkurenci apbūves augstumā ar esošajām LU ēkām un LNB apjomu. Vizualizācijas kvalitatīvi demonstrē būvapjomu iekļaušanos apkaimē un Pārdaugavas pilsētībūvnieciskajā ainavā un ir sniegtas atbilstoši noteiktajiem skatu punktiem un skatu perspektīvām gan konkursa 1., gan 2. kārtā.

Būvapjomi labi iekļaujas esošajā vidē un turpina iesāktos projektus tos papildinot. Studentu un viesu māja veido vertikālu akcentu un atsaucas uz vēsturisko „Sarkano torni”, kā arī dod līdzsvaru pret dabas māju skatā no teritorijas Z puses. Sporta mājas dominējošais apjoms ir sadalīts un sargrupēts mazākās vienībās (gan ar kustības šķērsvirzieniem, gan zaļajiem jumtiem), daļēji līdzsvarojot kopējo teritorijas apbūves kompozīciju (būvmasas gar dzelzceļu un Jelgavas ielu Vienības gatvi). Atsevišķu ēku arhitektūra veidota saskanīga ar esošajiem apjomiem. Publiskās telpas atvērumi dabiski savienojas ar piekļuves virzieniem un skatu koridoriem.

TRŪKUMI

Iecerētais galvenais telpiskais akcents, kuru veido Studentu māja kompleksā ar Akadēmisko laukumu, nav pārliecinoši uzsvērts (piemēram, ar kustības un skatu virzienu asējumiem). “Sarkanā torņa” replikas novietojums konkrētajā vietā ir sadomāts un nav vēsturiski pamatots. Studentu kopmītnes izvietojums ir pakārtots skatu punktiem nevis teritorijas funkcionalitātei, rodas jautājums, vai tieši Studentu un viesu mājai ir jābūt kā galvenajam telpiskajam akcentam Akadēmiskajā centrā. Vizualizācijās redzami apjomi rada asociācijas ar biroju apbūvi, nevis mācību vai dzīvojamām ēkām. Studentu un viesu mājas būvapjoms kopējā teritorijas telpiskajā struktūrā pilnvērtīgi neierakstās un savstarpējā novietojumā ar Sporta kompleksu šķiet telpiski konfliktējošs. Sporta nama izstiepts apjoms bloķē skatu no Torņakalna stacijas un garāmbraucošajiem vilcieniem. Arī laukuma paceltā daļa virs stāvvietām nobloķē skatu uz kompleksa iekšējo teritoriju. Tehnoloģiju un veselības mājai nav skaidra koncepta, netiek detalizēti risināti.

3. Objekta teritorijas labiekārtojuma un apstādījumu koncepcija, ievērtējot „Eiropas zaļā kursa” virzību. Publiskās ārtelpas funkcionalitāte, atraktivitāte u. tml.

POZITĪVAIS

Jaunveidojamā LU AC teritorija iezīmēta kā “zaļa” ar daudz ūdeņiem un apstādījumiem, veidotas apjomīgas un daudzveidīgas zaļās platības, ēkām piedāvāti “zaļie” jumti. Labi izmantots kontrasta princips teritorijas labiekārtojumā – plaša promenāde un apgaismots pakāpienveida amfiteātris gar Sporta kompleksu un daudzveidīgas atpūtas zonas centrālajā daļā gar labiekārtoto ūdenstilpni un sporta māju – botāniskais dārzs, sporta laukumi, savvaļas dārzs, telpa mākslai, kuru savstarpēji nodala mākslīgi izveidota ūdenskrātuve, konceptuāli revitalizējot Mārupītes gultni. Ūdens rezervuārs palīdz risināt lietusūdens novadīšanu un uzkrāšanu, un veido potenciāli pievilcīgu publiskās ārtelpas

mugurkaulu. Rasta vieta Akadēmiskajam laukumam. Ir atzīstama vēlme novietot daļu autostāvvietu zem zemesdes. Veiksmīgi atrisināts esošo ēku 2. stāva pieslēgums teritorijas labiekārtojumam.

TRŪKUMI

Izveidotās apzaļumojuma, plūsmu un aktivitāšu zonu konfigurācijas ir pievilcīgas, taču neveido ērti izmantojamu Akadēmisko laukumu. Pietrūkst centrālā sabiedrisko pasākumu laukuma, tā vietā ir promenāde gar Sporta māju, kas zemes līmenī gar publisko ārtelpu nav aktīva. Akadēmiskais centrs no dzelzceļa puses tiek izteikti norobežots gan ar auto plūsmu, gan vizuāli ar ēkas fasādes risinājumu. Labiekārtojumam un cilvēku plūsmai uz autostāvvietas jumta nepieciešams pamatojums. Ārtelpā virs plānotās pazemes autostāvvietas jārēķinās ar jumta dārza specifikai raksturīgiem ierobežojošiem faktoriem, piemēram, šajā teritorijas daļā tiktu liegta iespēja paredzēt lielākus kokaugus vēja aizsargstādījumiem, telpas izveidei ap akadēmisko laukumu. Nepamatota izvēle izvietot augu konteinerus arī vietās, kur iespējami stādījumi gruntī. Vienlaikus labiekārtojums veidots kā mākslīgu ūdenstilpņu un mitraiņu sistēma, kuras uzturēšana rudens/ziemas/pavasara apstākļos, kad pārsvarā notiek apmācību process, būs resursietilpīgs un sarežģīts process. Tilti pāri ūdens rezervuāram potenciāli dārgs risinājums. Ievērojamas teritorijas daļas paaugstināšanai, pakāpienu un divlīmeņu telpas izveidei trūkst loģiska pamatojuma. Teritorijas labiekārtojuma un apstādījumu koncepcijā būtu vēlama augstāka detalizācijas pakāpe, skaidrāks redzējums.

4. Citi specifiski kritēriji pēc Žūrijas komisijas ieskatiem

POZITĪVAIS

Priekšlikums demonstrē profesionalitāti. Vizuālie materiāli ir izstrādāti pietiekamā kvalitātē, ar labu un “dzīvu” grafiku, samērā viegli uztverami. Kvartālam ir savs unikālais apbūves raksturs un vērienīgs mērogs, dažādība. Tiek veidota jauna iela gar dzelzceļa uzbērumu, palielinot teritorijas funkcionalitāti un apkalpošanu, netraucējot iekšējai gājēju plūsmai. Tiek piedāvāti ilgtspējas risinājumi.

TRŪKUMI

Priekšlikums neveido vienota ansambļa iespaidu. Tā drīzāk ir atsevišķu būvapjomu kompilācija. Sporta komplekss neļauj veidot vizuālo saiti starp stacijas peroniem un kompleksa publisko ārtelpu, piedāvājot aklās fasādes pret dzelzceļa pusi. Kopumā augsts cieto iesegumu īpatsvars teritorijas ziemeļu un austrumu daļās. Paskaidrojošās diagrammas nedaudz paviršas, ģenerālpānam pietrūkst detalizācijas.

ARHITEKTONISKIE RISINĀJUMI SPORTA MĀJAI

1. *Būvapjomu arhitektoniskā risinājuma kvalitāte, izteiksmība, idejas oriģinalitāte, funkcionālais un telpiskais risinājums, vides pieejamība u. tml.*

POZITĪVAIS

Sporta māja izteiksmīga, veidota kā aktīvs dominējošs būvapjoms vienotā arhitektonisko formu valodā, izteikti uzsverot linearitāti dienvidu – ziemeļu virzienā, radot elegantu aizsargbarjeru no valdošajiem

vējiem un dzelceļa. Sporta mājas arhitektoniskā risinājuma kvalitāte un izteiksmība ir augsta, funkcionālais un telpiskais risinājums lineārajā struktūrā kopumā ir veiksmīgs, dinamiskais lineārais telpiskais risinājums sporta kompleksam ir oriģināls un plastisks, ļauj loģiski kompleksā savietot galvenās funkcijas un palīgtelpas, veiksmīga arī rosinātā daudzšķautņainā ārējā faktūra. Ir ņemts vērā ieteikums apjomus sadalīt, ēku iespējams izbūvēt pa kārtām. Šis potenciāli varētu būt labs risinājums sporta centram, ja veic plānojuma uzlabojumus.

TRŪKUMI

Arhitektoniskais veidols lielā mērā atgādina Rail Baltica stacijas starptautiskajā lidostā "Rīga" arhitektonisko risinājumu, tādējādi zaudējot oriģinalitāti. Lai arī situācijas plānā skaidri nolasās galvenie ēkas apjomi un šķērsojošās tranzīta zonas, vizualizācijās un fasādēs no dzelzceļa puses trūkst tieši vizuālā sadalījuma. Fasāde gar dzelzceļu gājēju līmenī veidota neaktīva, tā ir gandrīz, bet ne pilnīgi simetriska, un nelielās atšķirības izskatās vairāk kā kļūdas, nevis apzinātas izvēles. Pret dzelzceļu veidojas izteikta ēkas aizmugure ar aklu sienu 1. stāvā — šāds risinājums veido nepatīkamu, nedrošu ielas telpu starp ēku un dzelzceļa uzbērumu. Lielais lineārais masīvais apjoms var radīt problēmas arī funkcionalitātē, jo tas ir pārāk pakārtots izvēlētajam tēlam, veidojot daudz lieku platību. Lai no auto stāvvietām nokļūtu konkrētajās vietās, jāšķērso ēka visā tās garumā. Trūkst kompleksa ieejas pamanāmība un sporta kompleksa kodola/centra. Kompozīcija ir bez akcenta.

2. Plānojuma atbilstība Projektēšanas programmā definētajai telpu programmai un noteiktajam izmantošanas mērķim

POZITĪVAIS

Plānojums kopumā atbilst projektēšanas programmā definētajai telpu programmai un kopējai platībai. Telpu plānojumā un vizualizācijās radīts priekšstats par teicami veidotu vizuālu sasaisti sporta mājas iekštelpām ar ārtelpu, teritorijas centrālo daļu. Plānojums veidots loģiski un ērti. Sporta ēkas daļas iespējams izmantot neatkarīgi vienu no otras — kā trīs atsevišķas ēkas. Ietvertas visas funkcionālās grupas, plašas (iespējams pārāk plašas) atvērtas telpas, ko izmantot citām funkcijām. Sporta telpu virne ļauj attīstību kārtās.

TRŪKUMI

Sporta telpu izvietojums nav racionāls un elastīgs, plānojums ir ļoti izstiepts, ar garu cirkulāciju, iespējams, ka ikdienā būs daudz neizmantotu platību. Funkcionālās zonas, kuras citiem režīmiem varētu papildizmantot, atrodas tālu cita no citas. Ēkas telpu funkcionālais lietderīgums zūd dēļ ārējā arhitektoniskā veidola. Funkcija uzkrītoši seko ēkas formai. Lai arī ēka ir sadalīta trijos funkcionālos apjomos, akcentēta ieeja ir tikai vidējam būvapjomam, lai gan tikpat nozīmīgas ieejas ir vēl divas. Kolonnu izvietojums sporta zāļu skatītāju zonās apgrūtina redzamību. 110 m skrejceļu ir iespējams risināt labāk, jūtams dabīgās gaismas trūkums. Trūkst platības tehniskajām telpām. Zemes līmenī sporta kompleksa mala uz publisko ārtelpu nav aktīva. Būt bijis labi veidot kafejnīcas jeb citas aktivitātes, kas vērstas uz laukuma pusi. Savukārt, jumta terase ar sporta laukumu netiek paredzēta Sporta mājas kompleksā, bet teritorijas centrālās daļas ārtelpas aktivitāšu zonā. 1 km skrejceļš pa teritoriju netiek paredzēts.

3. Arhitektoniskās formu valodas, funkcionālo un konstruktīvo risinājumu piemērotība ēku specifikai (apdares materiālu izvēle, to estētiskā kvalitāte un krāsu/faktūru/tekstūru risinājums u. tml.)

POZITĪVAIS

Sporta mājas ārējais veidols ir dinamisks, vienojoša arhitektoniskā izteiksme visam sporta kompleksam, augsta estētiskā kvalitāte. Izmantotas galvenokārt organiskas, dabas vidē pastāvošas formas, liektas līnijas. Pozitīvi vērtējama konstrukciju materiāla izvēle, ļoti veiksmīga koka un stikla sintēze interjerā. Līmētie koka karkasa elementi ir noteicošie kompleksa arhitektūras formu valodā. Laba interjera un eksterjera vizuālā sasaite - gaiša viegla, estētiski pievilcīga, nerada tipiskas sporta būves iespaidu. Izteikti humāni interjera risinājumi vietās, kur paredzēts nodrošināt dienas gaismu, veiksmīgi izmantojot arī ziemeļu gaismu un jumta virsgaismas.

TRŪKUMI

Lielās stiklotās virsmas prasīs papildus risinājums ēku energoefektivitātei, arhitektūras veidola dēļ iespējami papildus siltuma enerģijas zudumi. Tiešie saules stari var traucēt atsevišķu sporta pasākumu norisi. Nesošās koka konstrukcijas, lai arī ilgtspējīgs materiāls - esošajā risinājumā radīs papildus ekspluatācijas izmaksas.

4. Citi specifiski kritēriji pēc Žūrijas komisijas ieskatiem (t. sk. ņemot vērā „Eiropas zaļā kursa” norādes ilgtspējīgiem risinājumiem, tehniskā kvalitāte, materiālu izvēle, u. c.).

POZITĪVAIS

Priekšlikums demonstrē profesionalitāti. Vizuālie materiāli ir izstrādāti pietiekamā kvalitātē, samērā viegli uztverami. Nepieciešamības gadījumā ēkas gareniskā forma un piedāvātais funkcionālais sadalījums ļauj būvniecību veikt pa posmiem. Piedāvāts veidot zaļos jumtus, ir citi dabā balstīti priekšlikumi.

TRŪKUMI

Sporta mājai vāja saikne ar pārējo LU AC apbūvi, kā arī teritorijā izvietotām autostāvvietām un blakus esošo sabiedrisko transportu. Izvēlētais risinājums ar savu mērogu uzsvērti dominē kopējā universitātes pilsētiņas ansablī, vienlaikus ēkas galvenā fasāde ir paslēpta aiz “pirmā ešelona” fakultāšu ēkām. Visa Sporta mājas jumta platība ir piemērota saules paneļu un kolektoru izvietojumam, un jumta apšuvums būtu jārisina kompleksi ar saules paneļu izvietojumu, kas potenciāli var negatīvi ietekmēt arhitektonisko risinājumu. Vizualizācijām pietrūkst detalizācijas, konstrukciju risinājumi paskaidroti skopi.

REKOMENDĀCIJAS/IETEIKUMI PASŪTĪTĀJAM

Kompleksa teritorijai (ne tikai Sporta mājas daļai pirmsprojektēšanas solī) veicama ģeoloģiskā izpēte. Visos piedāvājumos, kuros rosināti mākslīgi ūdensobjekti un lietus ūdens savākšanas, uzkrāšanas, novadīšanas risinājumi jāpiesaista hidrologu situācijas novērtējumam un kvalitatīvu risinājumu

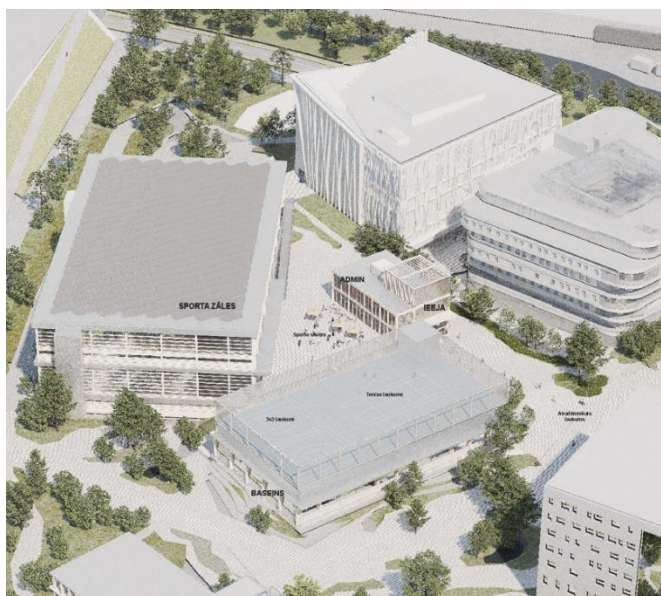
izstrādei. Svarīgs aspekts visu piedāvājumu potenciālā tālākajā attīstībā ir universitātes kompleksa lietojuma potenciālais sezonālais raksturs, ārtelpas kvalitāte un iespējas – zemāks aktivitāšu līmenis vasaras sezonā – attiecīgi mazāka nozīme ieguldīties vasarā ziedošos augos un tikai vasarā izmantojamais labiekārtojuma elements, bet vērst uzmanību uz ārtelpas potenciālo pievilcību, izmantošanas iespējām rudens, ziemas un pavasara mēnešos, piemēram, koku un krūmu stādījumi atšķirīgos līmeņos, vēja aizsargstādījumi, dekoratīvs lapojums, stumbra krāsas. Gadījumā, ja tomēr arī vasaras sezonā iecerēta kompleksa aktīva izmantošana, tad, saprotams, ka vienlīdz liela uzmanība jāievērs ārtelpas potenciālai kvalitātei visās sezonās.

Konkrētajā piedāvājumā būtu:

- jāsniedz risinājums gājēju kustības organizācijai un sasaistei arī dzelzceļa ziemeļu pusē (metu konkursa izpētes teritorijā).
- jānovērš pretrunas ar Rail Baltica lokālplānojuma risinājumiem (piemēram, autotransporta kustības organizācija gar dzelzceļu).
- jāizstrādā detalizēti un pamatoti risinājumi teritorijas iekšējās autosatiksmes organizācijai.
- jāizstrādā autonovietņu risinājumi, tostarp konkrēti priekšlikumi esošā autostāvlaukuma pārbūvei.

Risinājums nebūtu virzāms turpmākai izstrādei un realizācijai. Būtu jāizskata iespējas izmantot interjera risinājumus Sporta mājā.

4.2. Darbs ar devīzi „LUAC2050”



TERITORIJAS KOPĒJĀ ĢENERĀLPLĀNA KONCEPCIJAS IZSTRĀDE

1. LU AC teritorijas plānojums, izvērtējot realizētos un projekta izstrādes stadijā esošos objektus; gājēju un velosipēdistu plūsmu organizāciju; autostāvvietu risinājumu; atbilstība Projektēšanas programmai; racionalitāti u. tml.

POZITĪVAIS

Piedāvājumā ietverta laba apkaimes konteksta analīze, LU AC teritorijas plānojuma sasaiste ar apkārtni. Kopējie satiksmes risinājumi atbilst Rail Baltica lokālpilnojumā darba redakcijas aktuālajiem materiāliem. Rekomendācija - veidot skaidrāku celiņu tīklu - ņemta vērā, veikti būtiski uzlabojumi, mainīta stilistika, tomēr virzieni būtu vēl analizējami un tīklojums pilnveidojams. Parka centrālā daļa veidota brīva no autostatiksmes, veloinfrastruktūras shēma saskan ar RB lokālpilnojumā virzieniem un principiem. Trasējums teritorijā veidots bez taisniem asējumiem. Plānojuma struktūrā kopumā paredzēta augsta apbūves intensitāte, vienlaikus rodot telpu plašai dabas un apstādījumu teritorijai plānojuma centrā – savvaļas parkam.

Loģisks apjomu izvietojums, panākts līdzsvars starp blīvu, urbānu apbūvi un intensīvi apzaļumotu teritoriju. Risinājums piedāvā divu ēku grupu kompleksu, kas uz pretmetu principa veidotu kopīgo universitātes pilsētiņas tēlu: apjomi, kas izvietoti uz “cietā” seguma un ēkas, kas šķietami izkaisītas dabā. Auto un velo novietnes veidotas decentralizētas. Teritorijas iekšienē dominē gājēju plūsmas, kas loģiski savienotas ar apkārtējo pilsētu, vienkārša navigācija pilsētvidē. Studentu un viesu māju novietojums Torņakalna stacijas tuvumā un LU AC teritorijas vidusdaļā ir ērts lietotājiem. Dzīvotspējīga ideja ar konceptuāli atdalītu Akadēmisko zonu un universitātes parka zonu. Tiek veidots omulīgs sporta skvērs. Zaļās zonas savienojums ar kopmītnēm ir veiksmīgs. Piedāvātas labas idejas, multifunkcionālas iespējas nākotnes attīstībai.

TRŪKUMI

Risinājums nav izstrādāts līdz galam. Trūkst uzskatāmu risinājumu sasaistei ar galamērķiem apkārtējās teritorijās, trūkst uzskatāmas/pamanāmas vienotas kompozīcijas. Austrumu daļā apjomi ir izvietoti pārāk blīvi, iespējams, ka pārnesot kādu no tiem uz rietumu pusi, kopējais tēls kļūtu izteiksmīgāks. Atsevišķas ēkas (kopmītnes) nav mērogā saderīgas ar pārējiem apjomiem. Akadēmiskais laukums, kā galvenā pulcēšanās vieta, telpiski nepietiekami uzsvērts. Ar to konkurē gan plašā parka zona, gan nelielais sporta skvērs. Cilvēkiem ar īpašām vajadzībām būs apgrūtināta pārvietošanās Sporta laukuma un Akadēmiskā laukuma vidē

Iespējams, ka Akadēmiskā un Sporta laukuma risināšana vienā līmenī pavērtu lielākas iespējas jau uzbūvēto fakultāšu ēku funkcionālai sakabei ar Sporta māju. Kompozicionālā un funkcionālā aspektā diskutējams Studentu un viesu māju izvietojums dzelzceļam tuvējā daļā (nosacīti skaļākajā teritorijas daļā). Piedāvājums mērķtiecīgi pakārto atsevišķus būvapjomus tā, lai tie iekļautos esošā detālpilnojumā robežās. Tādā veidā Sporta mājas būvapjomu novietne nav veiksmīgi atrisināta, nepieciešama pilnveide, lai piedāvātais teritorijas plānojums būtu funkcionāli un estētiski kvalitatīvs. Sporta māju izvietojums nav veiksmīgi orientēts, lai viegli un ērti piekļūtu tuvējo apkaimju iedzīvotāji, nav uzrādīta piekļuve no sabiedriskā transporta pieturvietām. Tā vairāk orientēta uz autopiekļuvi.

Lai gan Sporta skvēra ideja ir uzteicama, lai to izveidotu, autori ir atteikušies no lielā Akadēmiskā laukuma idejas. Esošais risinājums nerada centrāles efektu. Diskutējams Mobilitātes mājas novietojums teritorijas dienvidu daļā parka dziļumā ar autotransporta kustību šķērsām teritorijai gar parku. Autostāvvietas ir tālu no vairuma akadēmiskajām ēkām un ar sliktu piekļuvi ceļam.

2. Jauno būvapjomu iekļaušanās LU AC pilsētībūvnieciskajā ainavā atbilstoši noteiktajiem skatu punktiem un skatu perspektīvām.

POZITĪVAIS

Risinājuma telpiskajā kompozīcijā un apbūves akcenta izvietojuma un veidola izvēlē uzsvērta saikne ar LU AC esošo apbūvi, uzsverot zaļās universitātes tēlu. Piedāvāto risinājumu sasaiste ar apkārtni atspoguļota ģenerālpilna shēmās un vizualizācijās. Pilsētībūvnieciski pamatots/saprotams vertikālā akcenta izvietojums teritorijas Z daļā, taču būvapjoms plānā būtu nepieciešams lielāks. Jauno apjomu masivitāte salīdzināma ar esošo apbūvi; nav izteikti dominējošu struktūru, izņemot vertikālo akcentu. Jaunie apjomi veidoti kompakti, funkcionāli, arhitektūra vienlaikus saskan ar esošajiem apjomiem, veidojot mierīgu vidi bez liekām arhitektoniskām ambīcijām. Publiskās telpas savienojums Jelgavas ielas pusē ir veiksmīgs.

Vērtējot kvartālu no apkaimes un galvenajiem skatu punktiem, jaunie būvapjomi kopumā labi iekļaujas Pārdaugavas ainavā. Skatu punktu analīze ir korekta un pārdomāta.

TRŪKUMI

Nav specifiski risināta un vērtēta apbūves kompozīcijas ietekme uz apbūves aizsardzības teritorijas “Torņakalns” vērtībām. Atsevišķu ēku novietojums šķiet nejaušs, traucējot uztvert universitātes pilsētīņu kā vienotu kompleksu. Teritorijas dienvidu pusē komplekss ir vāji savienots ar apkārtējo pilsētu. Divdaļīgi plānotajā telpiskajā struktūrā jaunie būvapjomi attiecībā pret iekšējo kvartālu nav izvietoti harmoniski - vienotā ansablī. Dabas māja ar augstas kvalitātes eksterjeru tiek aizsegta ar izcilības torni, savukārt ar Sporta māju tiek aizbūvēta visa teritorijas Z daļa. Sporta mājas lielākā būvapjoma stiklojums pārspīlēts.

Ieteicams būtu labāk izmantot konkursa materiālos piedāvātās fotofiksācijas, nevis modeli.

3. Objekta teritorijas labiekārtojuma un apstādījumu koncepcija, ievērtējot „Eiropas zaļā kursa” virzību. Publiskās ārtelpas funkcionalitāte, atraktivitāte u. tml.

POZITĪVAIS

Detalizēta vides analīze un piedāvāti ilgtspējīgi risinājumi, un teritorijas apzaļumošanas scenārijs. Uzteicams pamatprincips — saglabāt esošo purvaino ainavu. Veidota daudzveidīga publiskā ārtelpa, nosacīti sadalot visu teritoriju divās zonās, — gan urbānāki cietā seguma laukumi dažādos līmeņos starp mācību ēkām, gan "mežonīgāks" teritorijas iekšējais parks ar ūdens rezervuāriem, kas ļauj risināt lietusūdens novadīšanas un uzkrāšanas jautājumus. Bioloģiskā daudzveidība rada iespējas studentiem līdzdarboties, pētīt, veidot ainavu. Ārtelpas dizains rotalīgs, ar atsauci uz dabas elementiem, kā arī esošo iekļaušana, atkārtojot labiekārtojuma dizainu intensīvi apbūvētajā teritorijas daļā, tādā veidā veidojot abu daļu telpisko vienotību. Teritorijā tiek piedāvāts savvaļas parks, saglabājot esošo situāciju, veidota apstādījumu josla/buferozna gar dzelzceļu. Apstādījumu priekšlikumos ņemta vērā arī sezonālitate, ārtelpas mainība nomainoties gadalaikiem.

TRŪKUMI

Trūkst skaidra publisko aktivitāšu centrālā Akadēmiskā laukuma lielo kopīgo LU pasākumu norisei. Daudzie pandusi un kāpnes samazina teritorijas vides pieejamību un izmantošanas iespējas. Vietām nav pārdomāts ārtelpas plānojums un labiekārtojums sasaitē ar debespusēm, izsauļojumu un noēnojumu. Lai arī ir priekšlikumi parka daļā veidot dīķus, risinājumos neatspoguļojas Mārupītes vecās gultnes konteksts. Nav pārlicība par ūdenstilpņu reālo atbilstību vizualizācijā – visticamāk tas būs mākslīgi veidots stāvošs ūdens. Diskutablas savvaļas parka uzturēšanas un apsaimniekošanas iespējas. Trūkst koncepcijas dažādu mākslas un vides objektu izvietojumam teritorijā.

4. Citi specifiski kritēriji pēc Žūrijas komisijas ieskatiem

POZITĪVAIS

Priekšlikums demonstrē augstu profesionalitāti, izpratni par ilgtspējīgiem risinājumiem. Visi vizuālie materiāli ir samērā viegli uztverami un grafiski pievilcīgi. Saglabāta daudzsološā ainavas koncepcija ar hidroloģiskās un bioloģiskās daudzveidības cikla iekļaušanu kopējā koncepcijā, kas arī būtu veiksmīga pieeja lietus ūdens ilgtspējīgai apsaimniekošanai, apvienojot ar rotaļīgiem labiekārtojuma elementiem - dīķiem, kanāliem un takām.

Lietderīga zemes platības izmantošana ēku apbūvē.

TRŪKUMI

Konkursa 2. kārtā tika gaidīts koncepcijas detalizētāks risinājums, tehniskās nianse un konkrētākas stādījumu grupas, pārdomātāka telpiskuma izveide ar apstādījumiem.

ARHITEKTONISKIE RISINĀJUMI SPORTA MĀJAI

1. *Būvapjomu arhitektoniskā risinājuma kvalitāte, izteiksmība, idejas oriģinalitāte, funkcionālais un telpiskais risinājums, vides pieejamība u. tml.*

POZITĪVAIS

Arhitektoniskais risinājums ir kopumā askētisks, tādā veidā lielāku uzmanību saglabājot uz galvenajām kompleksa ēkām ar universitātes funkciju, sporta funkcijām paliekot fonā. Racionālas būvformas un piedāvātais konstrukciju lietojums; savstarpēji līdzsvaroti apjomi. Rasta pieeja, kā plašo telpu programma ietvert salīdzinoši kompaktā dalītā trīs apjomu risinājumā, neparedzot vienu liela mēroga būvapjomu. Ideja veidot apvienotu apakšzemes telpu un trīs atsevišķus virszemes apjomus ir interesants mēģinājums risināt Sporta mājas funkcionālo programmu un veidot bagātīgu, aktīvu publisko ārtelpu. Sporta mājā zāles ir izvietotas viena virs otras. Vienkāršs, kompakts un vienlaikus izteiksmīgs risinājums. Ir domāts par vides pieejamību gan sportistiem, gan skatītājiem (tiesa gan uz sarežģītā reljefa risinājuma rēķina).

TRŪKUMI

Pirmais iespaids ir pārāk utilitārs, trūkst kompleksa ieejas pamanāmības. Kompozīcija ir nesaprotama un bez sasaistes ar apkārtējo apbūvi - daudzie līmeņi sarežģī pārvietošanos ap Sporta māju, radot

ievērojamas pandusu un kāpņu platības. Piedāvājums mērķtiecīgi pakārto Sporta mājas būvapjomus tā, lai tie iekļautos esošā detālplānojuma robežās. Cenšoties padarīt Sporta māju pēc iespējas kompaktāku, ir cietusi kompleksa funkcionalitāte. Tādā veidā Sporta mājas būvapjomu novietne telpiski nav veiksmīgi risināta, trīs apjomu savērsums, tostarp laukuma vidusdaļā izvietota neliela administrācijas ēka, kas harmoniski neiekļaujas teritorijā, apjomi ir traucējoši akadēmiskā laukuma telpiskumam un diskutējama tās funkcionalitātes atbilstība vietai. Administratīvā bloka mazais apjoms izteikti kontrastē ar apkārt esošiem būvapjiem.

Tā kā Sporta mājā zāles ir izvietotas viena virs otras, nepieciešami papildus risinājumi evakuācijai no 2. līmeņa sporta zāles. Arī trīsstūrveida apjomā izvietotās ģērbtuvēs ir nevajadzīgi sarežģītas, savukārt, trenāžieru zāles ekskluzīvais novietojums ar skatu uz Vecrīgu neataisno šīs vietas potenciālu izmantošanu.

2. Plānojuma atbilstība Projektēšanas programmā definētajai telpu programmai un noteiktajam izmantošanas mērķim

POZITĪVAIS

Plānojums kopumā atbilst projektēšanas programmā definētajai telpu programmai un kopējai platībai, ir iekļautas visas telpas un funkcijas, pārdomāti kompakti risinājumi, iespējas papildus platības izmantot citām funkcijām. Sporta telpu vertikālais savietojums ļautu ietaupīt teritoriju nākotnes paplašināšanas vajadzībām.

Pozitīvi vērtējams sportu zāļu mobilitātes koncepts, ka autostāvietas izvietotas zem ēkas. Konceptuāli veiksmīgs risinājums ir arī tas, ka administrācijas bloks ir funkcionāli nodalīts.

TRŪKUMI

Sporta māju komplekss veidots kā intraverta ēku grupa, kas nevajadzīgi konkurē ar blakus esošo Akadēmisko laukumu patiesībā uzņemoties tā funkciju. Veiksmīgs funkciju izvietojums trīs apjomos, bet neveiksmīgs trīs apjomu novietojums kvartālā kopumā. Sadalījums atsevišķos apjomos var radīt neracionālu telpu izmantošanu.

Neraugoties uz to, ka plānā šis ir kompaktākais no visiem Sporta mājas piedāvājumiem, taču kvadrātmetru ziņā ziņā tā pārsniedz telpu programmu, jo radīti nevajadzīgi gaitenī un lieki pārvietošanās koridori. Vertikālā cirkulācija nav adekvāta. Fitnesa zonas un baseina ģērbtuvju un zonas plānojums nav ērts.

3. Arhitektoniskās formu valodas, funkcionālo un konstruktīvo risinājumu piemērotība ēku specifikai (apdares materiālu izvēle, to estētiskā kvalitāte un krāsu/faktūru/tekstūru risinājums u. tml.)

POZITĪVAIS

Ēka ir risināta racionālās formās, tās ir ērti salāgotas ar ēkas funkcionālām vajadzībām. Izmantoti askētiski un uz klimata neitralitāti un ilgtspējību vērsti tehnoloģiskie risinājumi – kokmateriāls ēku fasāžu un iekštelpu apdarē, stikloto atvērumu noēnojums, lielā apjoma jumts atvēlēts saules enerģijas ieguvei – attiecīgi apjoms savērsts ar garāko diagonāli pret dienvidiem. Sporta mājas arhitektūra ir mūsdienīga, atvērta, gaiša un vienkārša, nerada tipiskas sporta būves iespaidu.

TRŪKUMI

Nav sniegts pilnvērtīgs atainojums apdares materiālu lietojumam, rosinātais ritms, vizualizētie fasāžu risinājumi nesniedz pilnvērtīgu priekšstatu par dizaina estētisko kvalitāti. Trūkst izvērstas detalizācijas, bet apjomi, formveides principi un ieskicētais konstruktīvo sistēmu, elementu un apdares materiālu lietojums sasaucas ar esošo apbūvi. Apjomam ar fitnesa zāli pārāk plaši stiklojumi, mazāk veiksmīgs arhitektoniskais risinājums. Būvobjekti sporta zālei un baseinam pārāk utilitāri. Pārgribā izvietotais skrejceļš izskatās vientuļš. Iespējams, ka ēkas funkcionalitāte uzlabotos šīs un citas pagraba telpas atvēlot autostāvvietām.

4. Citi specifiski kritēriji pēc Žūrijas komisijas ieskatiem (t. sk. ņemot vērā „Eiropas zaļā kursa” norādes ilgtspējīgiem risinājumiem, tehniskā kvalitāte, materiālu izvēle, u. c.).

POZITĪVAIS

Aktuālajām tendencēm atbilstošs redzējums - ar Sporta ēkai izstrādātajiem risinājumiem mērķēts stiprināt Latvijas Universitātes zaļo tēlu kā izcilības paraugu, izmantojot ģeotermālo pāļu un zemes siltumsūkņu risinājumus, no jumtiem vāktos lietot ūdeni uzglabāt un lietot āra sporta laukumu laistīšanai u.c., piedāvāti ilgtspējīgi, klimatneitrāli inženierkomunikāciju risinājumi. Sporta telpu vertikāls savietojums ļautu ietaupīt teritoriju nākotnes paplašināšanas vajadzībām. Priekšlikums demonstrē augstu profesionalitāti, izpratni par ilgtspējīgiem risinājumiem. Visi vizuālie materiāli ir izstrādāti augstā kvalitātē, samērā viegli uztverami un grafiski pievilcīgi.

TRŪKUMI

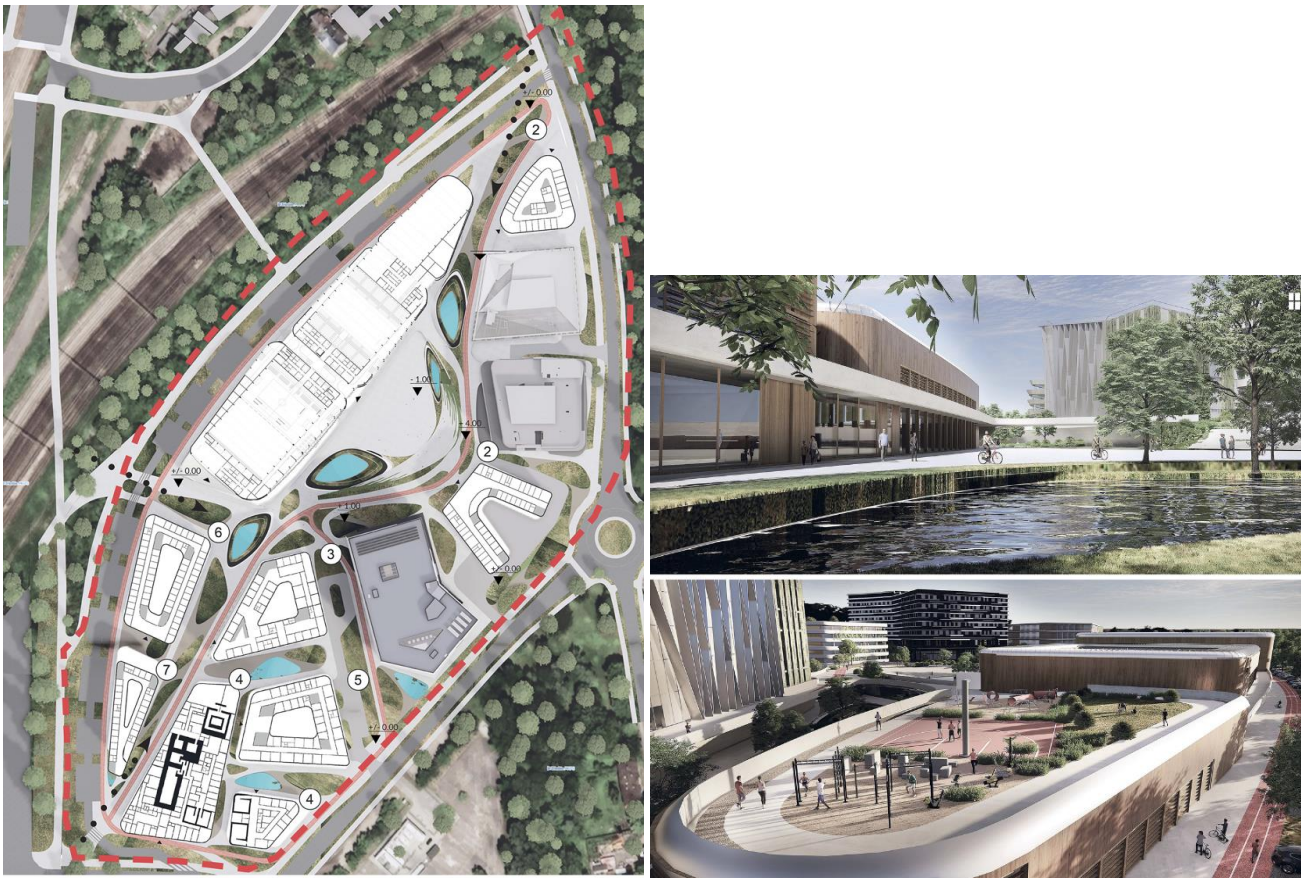
Vertikālais sporta zāļu kārtojums ir izaicinājums vertikālajai cirkulācijai. Plaši stiklojumi sporta zālēm rada pārkaršanas un apžilbšanas riskus. Ēkas kompaktais kompozicionālais vairāku līmeņu zāļu izvietojums neattaisno izvēlēto materiālu racionalitāti.

REKOMENDĀCIJAS/IETEIKUMI PASŪTĪTĀJAM

Vērsta uzmanība uz teritorijā pastāvošo bioloģisko daudzveidību, vēlmi saglabāt tās veidoto vietas tēlu, tomēr 2. kārtā tika gaidīts ainavas koncepcijas - hidroloģiskās un bioloģiskās daudzveidības cikla - detalizētāks risinājums, tehniskās nianses un konkrētākas apstādījumu grupas, pārdomātāka telpiskuma izveide ar apstādījumiem, kam kopumā ir labas iestrādes.

Risinājumi izstrādājami, nodrošinot piekļuvi Daugavai un gājēju kustības savienojumus dzelzceļa ziemeļu pusē (metu konkursa izpētes teritorijā). Jāizstrādā skaidra, pārskatāma un ērta iekšējā gājēju kustības organizācijas shēma starp ēkām parka zonā un dažādām fakultātes ēkām, t.sk. navigācija teritorijā. Jāpilnveido Akadēmiskā laukuma risinājums, uzsverot tā reprezentatīvo lomu.

4.3. Darbs ar devīzi „S84B9S”



TERITORIJAS KOPĒJĀ ĢENERĀLPLĀNA KONCEPCIJAS IZSTRĀDE

1. LU AC teritorijas plānojums, izvērtējot realizētos un projekta izstrādes stadijā esošos objektus; gājēju un velosipēdistu plūsmu organizāciju; autostāvvietu risinājumu; atbilstība Projektēšanas programmai; racionalitāti u. tml.

POZITĪVAIS

Telpiski skaidra un vienota teritorijas plānojuma struktūra. Ar šādu telpisko un arhitektonisko redzējumu LU AC teritorijai ir potenciāls attīstīties ar pašlaik unikālu tēlu Latvijas un Rīgas mērogā, ar laikmetīgas tendences raksturojošu konceptu. Teritorijas plānojumā ir iespējas variēt ar apbūves intensitāti, zaļo teritoriju īpatsvaru, pakārtoti LU vajadzībām. Atbilstoši analizētas gājēju un velo plūsmas, autostāvvietu risinājumi, pilnveidotajā piedāvājumā līmeņu dažādību apjoms minimizēts un autostāvvietas paredzētas virszemē (pretēji sākotnējiem autostāvvietu pazemes risinājumiem un ārtelpas daudzlīmeņu risinājumiem). Piedāvājumā ir skaidri nolasāma plānojuma struktūra, precīzi definētas mašīnu, gājēju un riteņbraucēju plūsmas. Kopleksam ir pamanāma, dinamiska un vienojoša kompozīcija, kas veidojas ap LU AC kompleksa publisko ārtelpu. Būvobjomi ir organiski izkārtoti ap centrālo laukumu un papildus zaļo zonu, kuru nākošajā kārtā var apbūvēt ar nākotnes celtnēm. Iespējas realizēt būvniecību kārtās, saglabājot iecerētā tēla viengabalainību.

Koncepts estētiski turpina iesāktos projektus, veidojot teritorijas apbūvi vienotā stilistikā līdzinoties uzbūvētajai Zinātņu mājai ar noapaļotajiem stūriem. Ēku izvietojums labi integrē esošās ēkas, apjomi pievilcīgi no humānā mēroga viedokļa. Teritorija tiek norobežota no dzelzceļa puses, veidojot loģisku automašīnu piebraukšanu gar ZR pusi. Autostāvvietas risinātas gar dzelzceļu, taču tās risinājums ir

pieņemams. Apjomi izvietoti loģiski, veidojot blīvu Vienības gatves/Jelgavas ielas fronti. Studentu un viesu māju izvietojums ielu krustojumu tuvumā potenciāli ērts gan LU pilsētiņas lietošanai, gan savienojumam ar Mūkusalas kvartālu un pilsētas centru. Izveidots funkcionāli un vizuāli nepārprotams teritorijas centrs — Akadēmiskais laukums. Teritorijas plānojums paver elastīgas iespējas ēku izvietojumam un formai. Vietām paredzēta divlīmeņu gājēju plūsmu organizācija, ar iespēju izmantot segtu celiņu. Piedāvāts arī āra skrejceļš.

TRŪKUMI

Atbilstoši projektēšanas programmai, piedāvājuma detalizācijas pakāpe varēja būt augstāka. Tā kā piedāvājumā ir veikta nozīmīga pilnveide, uzlabojot gan telpisko struktūru, gan funkcionalitāti ir potenciāls turpmākas sadarbības gadījumā sagaidīt nepilnību pilnveides risinājumus attīstot tālāk jau augstākā detalizācijā. LU AC kompleksa publiskās telpas savienojums un ēku kompozīcija uz dienvidu pusi nav skaidra, to turpmākajā projektēšanas etapā būtu jāuzlabo. Nav skaidrs koncepts Studentu un viesu mājām, šo apjomu vietā varētu tikt izvietotas nozīmīgākas būves.

Plūsmu risinājumi vairākos līmeņos ir pašmērķīgi un sarežģīti, un tik spēcīga urbanizācija šai teritorijai nav ne raksturīga, ne nepieciešama. Pret dzelzceļu veidojas izteikta kvartāla aizmugure — šāds risinājums veido nepatīkamu, nedrošu ielas telpu starp ēku un dzelzceļa uzbērumu. Veloceliņa tuneļa tranzīts nav risināts.

2. Jauno būvapjomu iekļaušanās LU AC pilsētībūvnieciskajā ainavā atbilstoši noteiktajiem skatu punktiem un skatu perspektīvām.

POZITĪVAIS

Piedāvājums ietver apkaimei pašlaik neraksturīgas un potenciāli jaunas identitātes iezīmes, tādā veidā apkaime nākotnē iespējams vairāk tiks asociēta tieši ar LU AC veidolu - liela uzdrīkstēšanās!

Ņemtas vērā pēc konkursa 1. kārtas izteiktās rekomendācijas, veikti nozīmīgi labojumi, pilnveide, pamatojoties uz rekomendācijām.

Pardomāta būvapjomu iekļaušanās pilsētvidē no galvenajiem skatu punktiem, t.sk. arī no dzelzceļa. Savstarpēji saderīgi, pievilcīgi būvapjomi. Jaunie apjomi veidoti formās un mērogā saderīgi ar Zinātņu māju. Lielie Sporta un Tehnoloģijas mājas apjomi ir sadalīti un organiski iekļaujas Akadēmiskajā centrā. Publiskās telpas atvērums dabiski savienojas ar piekļuves virzieniem un skatu koridoriem. Piedāvājums dod iespējas uz šāda teritorija plāna mainīt ēku funkcijas un attīstīt teritoriju pa daļām pēc iespējām.

TRŪKUMI

Ap galveno laukumu veidota pārspīlēta monumentalitāte. Nav skaidra formas izvēle apjomam rotācijas apļa tuvumā, studentu un viesu mājas konfigurācija.

3. Objekta teritorijas labiekārtojuma un apstādījumu koncepcija, ievērtējot „Eiropas zaļā kursa” virzību. Publiskās ārtelpas funkcionalitāte, atraktivitāte u. tml.

POZITĪVAIS

Potenciāli labs līdzsvars starp apzaļumojumu un publisko telpu blīvā pilsētvidē. Uz konkursa 2. kārtu saglabātā teritorijas dizaina koncepcija – “Sūkļa pilsēta” potenciāli ietver daudzpusīgu un ilgtspējīgu risinājumu teritorijas labiekārtojumā, ilgtspējīgā lietus ūdens apsaimniekošanā, teritorijas noturībā pret sausumu un applūšanu. Veiksmīgi īstenotā koncepcija tālāk var kalpot par spilgtu labās prakses piemēru.

Teritorijas labiekārtojuma koncepcija veidota ar pārdomātu apstādījumu iesaisti jumtu skatos un ūdenstilpņu iekļaušanu ainavā. Skaidri izteikts teritorijas centrs ar rekreācijas iespējām. Akadēmiskais laukums veidots atbilstošā izmērā, to veiksmīgi definē apkārtējā apbūve. Atbalstāma ideja par amfiteātri Akadēmiskajā laukumā pieslēdzot esošos apjomus 2. stāva līmenī. Koncepcijā labi integrēts arī skrejceļa risinājums. Jaunveidotās ielas gar dzelzceļu un teritorijā palielina funkcionalitāti.

TRŪKUMI

Pasāža “laipa” gar Sporta māju šķiet pārāk šaura šīs ēkas galvenā vestibila priekšā – iespējams, ka amfiteātris ir jāveido gar visām Akadēmiskā laukuma malām. Ļoti liels cieta iesegumu īpatsvars, maz apzaļumotu platību. Zem paceltajām pārējām izveidota tumša, apstādījumiem neizmantojama, ārtelpa. Nepamatoti paredzēti bērnu rotaļu laukumu elementi vizualizācijās un plānojumā – atsevišķi elementi arī ilustrēti tiem nepiemērotās vietās, svarīgi pilnveidot un kvalitatīvi detalizēt koncepcijā ietvertos risinājumus turpmākajos koncepcijas attīstības soļos.

Tiek piedāvātas vienlīmeņa autostāvvietas.

4. Citi specifiski kritēriji pēc Žūrijas komisijas ieskatiem

POZITĪVAIS

Koncepts pietiekoši elastīgs, lai to bez būtiskas ietekmes uz piedāvāto risinājumu varētu pilnveidot turpmākajā izstrādes gaitā. Publiskajā ārtelpā atvēlēta vieta dažādiem periodiskiem notikumiem, mākslai, komercijai un citām iespējām, tādā veidā stiprinot LU AC teritorijas fizisko un mentālo atvērtību sadarbībām un plašākai pieejamībai. Šāds piedāvājums dod viselastīgākās iespējas attīstīt teritorijas apbūvi pa daļām.

Piedāvāts vienots vizuālais tēls visām ēkām, dota iespēja Akadēmiskā centra izaugsmei. Divu laukumu princips, ja papildus apjomi netiek izbūvēti. Sporta māja, jaunā iela un pārējā apbūve gar dzelzceļu veido aizsargbarjeru.

TRŪKUMI

Gandrīz visi vizuālie materiāli (izņemot diagrammas) izstrādāti viduvējā kvalitātē. Ļoti urbāns piedāvājums, maz brīvās zaļās teritorijas. Sporta māja rada sašaurinājumu teritorijas Z daļā. Nav skaidrs velo plūsmas turpinājums no pazemes tuneļa, gājēju tiltu/celiņu tehniskais risinājums.

Neapdomīgu, kļūdainu detaļu iekļaušana vizualizācijās, t.i. atsevišķi risinājumi, par ko teorētiski koncepcijas izstrādes ietvaros ir padomāts, atbilstoši netiek atspoguļoti grafiskajā daļā, vizualizācijās un papildus shēmās.

ARHITEKTONISKIE RISINĀJUMI SPORTA MĀJAI

1. Būvapjomu arhitektoniskā risinājuma kvalitāte, izteiksmība, idejas oriģinalitāte, funkcionālais un telpiskais risinājums, vides pieejamība u. tml.

POZITĪVAIS

Ir vienota arhitektoniskā izteiksme sporta kompleksa ēkām un iesaiste kopējā LU AC kompleksa apbūvē. Sporta mājas arhitektoniskā risinājuma kvalitāte un izteiksmība kopumā ir augsta, liela mēroga būvapjomi telpiski veiksmīgi ietverti kopējā teritorijas plānojuma struktūrā. Ēkas sadalītais apjoms atbilst Akadēmiskā centra mērogam. Sporta mājas risinājums ir veiksmīgs un funkcionāls. Sporta māja veidota kā trīs apjomi, divi no tiem savienoti ar plašu vestibulu, ar izvērstu ieejas halli ap kuru sagrupētas sporta zāles, kuru izmērus ir iespējams pielāgot konkrētajai funkcionalitātei. Skaidri nolasāma ieeja, veiksmīgs vizuālais savienojums ar LU AC centrālo publisko ārtelpu 1. stāva līmenī.

TRŪKUMI

Sporta ēkas arhitektūra ir retrofutūristiska, apjomu noapaļotie stūri ir pašmērķīgi un nefunkcionāli. Ēkas apjomi novietoti ignorējot velo tuneli zem dzelzsceļa. Skriešanas celiņš plānos un fasādēs attēlots atšķirīgi. Ārējās rampas un balkoni rada grūti izmantojamas vietas. Trūkst detalizācijas par iekštelpu un ārtelpu.

2. Plānojuma atbilstība Projektēšanas programmā definētajai telpu programmai un noteiktajam izmantošanas mērķim

POZITĪVAIS

Skaidrs, vienkāršs un funkcionāls plānojums, kas kopumā atbilst projektēšanas programmā definētajai telpu programmai un platībām. Teritorijas plānojumā veiksmīgi integrēts skrejceļa risinājums. Sporta kompleksa sadalījums trīs blokos ir labs. Veiksmīgs divu zāļu savienošanas risinājums, veidojot kopīgu ātriju starp apjomiem, ar utilitārajām telpām vienkopus. Iekļautas visas funkcionālās zonas. Baseinu zona labi redzama no publiskās ārtelpas/dzelzsceļa. Telpu grupu izkārtojums ir loģisks un funkcionāls. Plāna konfigurācija nodrošina elastīgumu — vajadzības gadījumā divas sporta zāles iespējams savienot.

TRŪKUMI

Izstrādātie Sporta mājas risinājumi, salīdzinoši ar citiem pretendentiem, ir zemākā gatavības stadijā. Peldbaseina izvietojums konfliktē ar ieejas vizienu no Jelgavas ielas, vajadzētu pabīdīt sporta kompleksu uz DA pusi. Baseina funkcionālā programma neiekļaujas projektētajā apjomā, pietrūkst detalizācijas. Sporta kompleksam trūkst skaidras ieejas/centrālās daļas. Ieteicams pārdomāt iespēju zem Sporta mājas zemes līmenī izvietot autostāvvietas, šādi optiski saistot brauktuvi gar dzelzsceļa uzbērumu ar Akadēmisko laukumu. Telpu plānojuma novērtēšana ir apgrūtināta, jo rasējumi nav pabeigti.

3. Arhitektoniskās formu valodas, funkcionālo un konstruktīvo risinājumu piemērotība ēku specifikai (apdares materiālu izvēle, to estētiskā kvalitāte un krāsu/faktūru/tekstūru risinājums u. tml.)

POZITĪVAIS

Vienkārša formu valoda izceļot LU AC fakultāšu ēkas kā galveno universitātes pilsētiņas kodolu. Izstrādājot jauno būvobjektu, tostarp Sporta mājas arhitektonisko formu, par pamatu ņemta Zinātņu mājas arhitektūra, jauno būvobjektu stilistikā sasaiste ar Zinātņu māju. Fasādes ir lakoniskas, kurās ir iespējams nolasīt sporta būvju semantiku. Veiksmīgi risināta ekspluatējamās pārkares (noēnojums) ideja gar visu ēku. Virs baseina apjoma paredzēts ekspluatējams jumts. Vizualizācijas rada iespaidu par mājīgu, gaišu būvi.

TRŪKUMI

Baseina jumta plāknē būs daudz inženierkomunikāciju. Ja tas būs ekspluatējams, komunikāciju noslēpšana var radīt neparedzētas grūtības. Ir jautrums ar brīvas formas fasādes ģeometriju un tās tehnisko risinājumu. Tam vajag pietiekamu uzmanību un tehniskās spējas, lai labi atrisinātu budžeta ietvaros. Fasāžu risinājumi varēja būt vairāk detalizēti un vizualizēti, ēkas funkcionālo un konstruktīvo risinājumu apraksts būtu jāsniedz izvērstāk.

Ilgtermiņā problemātiska varētu būt koka apdares ilgmūžība un uzturēšana.

4. Citi specifiski kritēriji pēc Žūrijas komisijas ieskatiem (t. sk. ņemot vērā „Eiropas zaļā kursa” norādes ilgtspējīgiem risinājumiem, tehniskā kvalitāte, materiālu izvēle, u. c.).

POZITĪVAIS

Nepieciešamības gadījumā piedāvātais funkcionālais sadalījums ļauj būvniecību veikt pa posmiem. Lai arī ne visur, taču ir iespējams izveidot “sūkļa” pilsētas principu, izmantojot atvērtās ūdenstilpnes. Apdares materiālos mērķēts uz atjaunojamo resursu izmantošanu, izturību un energoefektivitāti. Piedāvājuma koncepcija ir loģiska un pamatota. Koks, kā fasādes materiāls ir atbalstāms. Veiksmīgas materiālu proporcionālās attiecības - koks/ betons/jumta metāla segums, noēnojuma elementi ēkas fasādēs.

TRŪKUMI

Sporta mājai izstrādāto risinājumu aprakstošā informācija, salīdzinoši ar kopējās koncepcijas paskaidrojošo informāciju, nav pietiekama. Vizuālie materiāli izstrādāti steigā un ir nepilnīgi, līdz ar to grūtāk uztverami. Diskutabli zaļie jumti virs sporta zālēm un baseina iedziļinājums zem 1.stāva līmeņa, kā arī koka fasādes apzaļumošana.

REKOMENDĀCIJAS/IETEIKUMI PASŪTĪTĀJAM

Piedāvājumam ir liels potenciāls to attīstīt tālāk, bet ir nepieciešams vēl strādāt ar šo piedāvājumu, lai sasniegtu izcilu rezultātu. “Sūkļa pilsētas” koncepcijas īstenošanai teritorijā nepieciešams veikt papildus izpēti, lai izvērtētu iespējas, kā arī noteiktu potenciālo investīciju apjomu un sagaidāmo rezultātu. Iespējams, ka ārtelpas dizainā no pašlaik ietvertajām lielajām, skaidrajām struktūrām, cieto iesegumu lielākajiem laukumiem var nākties atteikties, paplašinot pašlaik ieskicētās dažāda veida

ekoloģisku funkciju pildošos elementus – noteces, uzkrāšanas dīķiem, apstādītām mitrainēm u.tml. Pie nosacījuma, ka risinājumi tiek kvalitatīvi īstenoti, ārtelpas teritorijas ar izcilību pildīs arī estētisko funkciju.

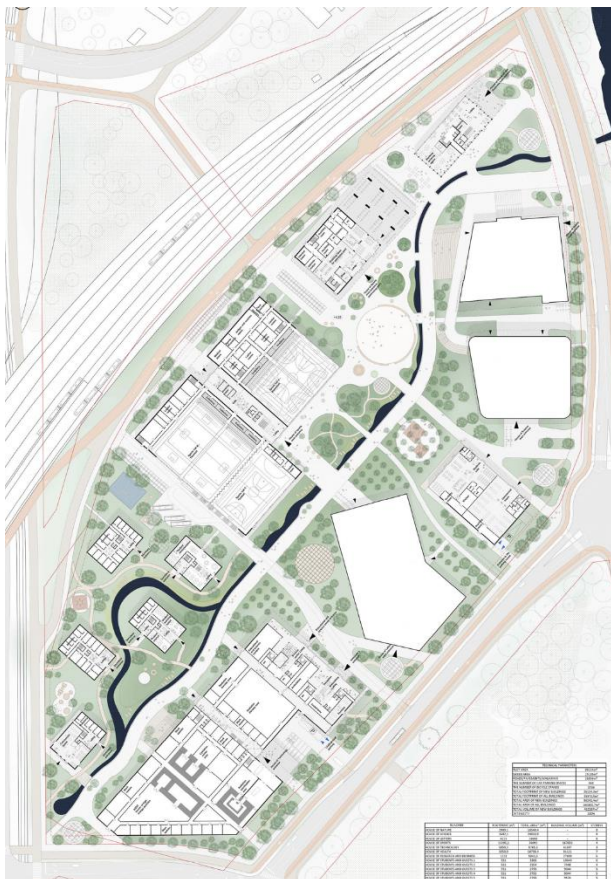
Sporta mājai nepieciešams uzlabot plānojumu un baseinu zonas risinājumu, izvērtējot tās izvietojumu dienviņu pusē.

Koncepciju ieteicams izmantot ar sekojošiem labojumiem:

- sporta kompleksa novietojums,
- pārdomāt 2 līmeņa gājēju savienojuma risinājumu,
- pacelt sporta kompleksu, novietojot zem tā stāvvietas un veikalus, kafējnīcas, aktivitātes gar AC centrālo publisko laukumu,
- jāpārdomā cirkulācija dienviņu pusē,
- jāpārdomā būvobjektu izvietojums dienviņu daļā un savienojums ar staciju un intermodālo centru.

Ieteikums turpmākajai izstrādei un realizācijai piestrādājot pie apdares materiālu izvēles.

4.4. Darbs ar devīzi „ZINĪBU SALAS”



1. LU AC teritorijas plānojums, izvērtējot realizētos un projekta izstrādes stadijā esošos objektus; gājēju un velosipēdistu plūsmu organizāciju; autostāvvietu risinājumu; atbilstība Projektēšanas programmai; racionalitāti u. tml.

POZITĪVAIS

Tehniski pārdomāts risinājums. Teritorijas plānojums un tajā izvietotie būvapjomi galvenokārt vērsti uz funkcionalitāti, pamatojoties uz veikto situācijas analīzi. Konceptcija ir pilnveidota, ņemot vērā pēc konkursa 1. kārtas sniegtās rekomendācijas, plašākie būvapjomi sadalīti vai pārveidoti ar apjomu mīkstināšanai strukturām, uzlabota piekļuve. Izveidota lineāra, viegli nolasāma, struktūra ar galveno promenādi pa zemes gabala garenasi un sekundāras nozīmes perpendikulāriem celiņiem šķērsvirzienā. Tie nosedz visas nepieciešamās kustību plūsmas.

Loģisks funkcionālais ēku izvietojums. Teritorija organizēta ar lineāru centrālo publisko ārtelpu un regulāru būvapjomu izvietojumu, kas ir viegli pielāgojams mainīgām vajadzībām. Veidoti ērti, intuitīvi savienojumi ar apkārtējiem kvartāliem un pilsētas daļām. Pārliciecināša publiskās ārtelpas struktūra — skaidri iezīmēts Akadēmiskais laukums, izveidots daudzveidīgs publisko ārtelpu virknējums. Piedāvājums veiksmīgi izvairās no "aizmugures" zonas izveides dzelzceļa pusē. Līmeņu atšķirības teritorijā atrisinātas vienkārši un skaidri. Piedāvājums neturpina iesāktos un realizētos objektus. Pārdomāts autonovietņu risinājums. Vienkāršas, funkcionālas un racionālas ēku formas, plānojumi.

TRŪKUMI

Teritorijas plānojuma telpiskā struktūra, kas piedāvājumā jau sākotnēji bija galvenokārt ģeometrisku formu piesātināta, pretēji pašlaik teritorijā dominējošajam dabiskas vides raksturam, konkursa 2. kārtas risinājumā ir tālāk attīstīts vēl striktākā kvartālu dalījumā, atgādinot slimnīcas vai biroju kompleksu, mērķtiecīgi nodalīts katrs būvapjoms un ārtelpa ap to, nojaucot LU AC kompleksa vienotā plānojuma pieeju. Liekto līniju lietojums ģeometriskajā plānojumā nav veiksmīgi izmantots ne no kompozīcijas, ne funkcionalitātes viedokļa.

Trūkst dinamikas, skaidra aktivitāšu laukuma. Kompozīcija ir skaidra, bet tā ir neelastīga. Rakstu un Sporta mājas apjomi izveido šauru “pudeles kaklu”, kas nav veiksmīgs risinājums. Esošo ēku novietojums pret piedāvāto promenādi šķiet nejaušs. Gar ēkas garenasi ir parādījusies virkne mazāku un lielāku laukumiņu, kas savstarpēji konkurē. Lai arī ir Akadēmiskais laukums, ūdenstilpnes esamība to norobežo no fakultāšu celtnēm, kas ir trūkums. Daudzstāvu autostāvvietas apjoma novietne teritorijas vidū lietotājiem ir ērta, bet pilsētbūvnieciski un simboliski paredz izteikti utilitāru funkciju starp divām izglītības ēkām labi pārskatāma plūsmu krustpunkta tiešā tuvumā. Autostāvvietas izvietojums pie Jelgavas ielas apļa būtu jāpārskata.

Kopējais vizuālais koncepts ļoti vienkāršs.

2. Jauno būvapjomu iekļaušanās LU AC pilsētbūvnieciskajā ainavā atbilstoši noteiktajiem skatu punktiem un skatu perspektīvām.

POZITĪVAIS

Jaunie būvapjomi, neatkarīgi no esošajām ēkām, veido izteiksmīgu jaunā kompleksa ainavu.

Būvapjomos un izmantotajos materiālos mēģināts apvienot apkaimē pastāvošo industriālās apbūves un koka apbūves stilistiku, lai jauno būvapjomu veidols būtu ar atsauci uz Pārdaugavas pilsētībūvnieciskajā ainavā sastopamo. Apjomi veidoti racionāli, nepārspīlēti, iekļaujas esošajā apbūves mērogā. Apbūvē nav pašmērķīgu arhitektonisku akcentu, pirmā stāva līmenī veidota atvērta, dzīvīga arhitektūra. Dzīvojamā vide veidota zaļāka, klusāka nekā teritorijas izglītības un darījumu daļa.

TRŪKUMI

Būvju izvietojums un galvenā gājēju kustības ass paredzēta kā mugurkauls, lai pārvietotos teritorijā, bet tai ir nepilnīga telpiskā sasaiste ar apkārtni un kompleksa celiņu pieslēgumi galvenajai asij risināti kompozicionāli un funkcionāli neveiksmīgi.

Trūkst mijiedarbības starp esošajiem un jaunajiem apjomiem. Jaunā struktūra ignorē iepriekšējās kārtās izbūvētās ēkas. Studentu un viesu ēku apjomi par mazu salīdzinot ar pārējām LU AC ēku būvmasām. Tas pats attiecināms uz Izpētes un biznesa centra apjomu teritorijas Z daļā, salīdzinot ar Dabas mājas apjomu, tas ir par mazu. Trūkst arhitektoniski vienojošu elementu.

3. Objekta teritorijas labiekārtojuma un apstādījumu koncepcija, ievērtējot „Eiropas zaļā kursa” virzību. Publiskās ārtelpas funkcionalitāte, atraktivitāte u. tml.

POZITĪVAIS

LU AC kompleksa ainaviskā ass labi ievieš apzaļojumu AC kompleksa publiskajā telpā. Teritorijas labiekārtojums veidots pēc dārzu pilsētas principa, sadalot visu teritoriju “parcelēs”, kurās ēkas ir izvietotas neatkarīgi no to konfigurācijas. Veģetācija un ūdens struktūras caurvij teritoriju, mērķējot uz daudzveidīgu ārtelpu un zaļo teritoriju segmentu ilgtspējīgiem risinājumiem, fizisko un garīgo komfortu.

Piedāvājumā dažādas publisko aktivitāšu un labiekārtojuma zonas. Ūdenstilpju risinājums iezīmēts shematiski, bet daudzsološi. Akadēmiskā laukuma labiekārtojuma risinājumi atraktīvi, daudzveidīgi, jauniešiem pievilcīgi. Izveidots dažāda izmēra un konfigurācijas publisku ārtelpu virknējums. Centrālais kanāls viegli izmantojams lietusūdens savākšanai un infiltrācijai. Daudz dažādu labiekārtojuma elementu ar izteikti zaļu studentu zīvojamo zonu.

TRŪKUMI

Arī konkursa 2. kārtā iesniegtajā koncepcijā ir liels cietā ieseguma platību īpatsvars, turklāt centrālā gājēju kustības ass ir nesamērīgi plata - divvirziena autokustības ielas platumā, kas arī kopā ar lineāro ūdens elementu fiziski un mentāli nodala Akadēmisko laukumu no LU AC galvenajām ēkām. Cieto iesegumu īpatsvars ir pretrunā arī ar izvirzīto principu - no velo un auto brīva teritorija. Šaubas raisa iekšējās ūdenstilpnes attēlojums – ņemot vērā esošos gruntsūdens līmeņus un to, ka teritoriju ir iecērēts pacelt uzberot līdz esošo ielu līmenim. Nav pārliecības par ūdens kanāla “dzīvotspēju”, kurā būs jārada mākslīga ūdens plūsma.

Ēkām vājš estētiskais risinājums. Nav skaidrības par lietotajiem apdares materiāliem un to vizuālo izpildījumu. Sporta mājas lielākais apjoms aizšķērso kustības plūsmu no dzelzsceļa stacijas, un novirza to perpendikulāri Vienības gatvei, liedzot tieši nokļūt Akadēmiskajā laukumā.

4. Citi specifiski kritēriji pēc Žūrijas komisijas ieskatiem

POZITĪVAIS

Uzteicama teritorijas analīze un diagrammas. Ņemti vērā I posma žūrijas ieteikumi. Ļoti detalizēti, racionāli risinājumi. Piedāvājums demonstrē augstu profesionalitāti. Visi vizuālie materiāli ir izstrādāti pietiekami detalizēti, viegli uztverami un grafiski pievilcīgi.

TRŪKUMI

Priekšlikums ir samērā inerts pret Torņakalna dzelzceļa staciju. Ūdens apsaimniekošana teritorijā un iespējas to kontrolēt diskutabla.

Apstādījumu struktūra vietām haotiska, cituviet rindu stādījumi – nav skaidra, kvalitatīva redzējuma par ārtelpas plānojumu, telpām – slēgtām, atvērtām, izmantojot apstādījumus, tos grupējot telpiski un ekoloģiski.

ARHITEKTONISKIE RISINĀJUMI SPORTA MĀJAI

1. Būvapjomu arhitektoniskā risinājuma kvalitāte, izteiksmība, idejas oriģinalitāte, funkcionālais un telpiskais risinājums, vides pieejamība u. tml.

POZITĪVAIS

Tehniski pārdomātākais risinājums - Sporta mājas arhitektoniskā risinājuma kvalitāte ir augsta, funkcionālais un telpiskais risinājums kompleksā savieto daudzās funkcijas, kas savienotas caur centrālo ātriju. Sporta māja veidota kā trīs kompakti apjomi, divi no tiem savienoti ar plašu, ērtu vestibulu. Skaidri nolasāmas visas ieejas, veiksmīgs vizuāls savienojums ar ārtelpu 1. stāva līmenī. Skaidra struktūra ar centrālo ātriju visām sporta zālēm, ar iespēju apvienot 3 sporta spēļu laukumus. Funkcionāli Ziemeļeiropai raksturīgi būvapjomi, detalizēti izstrādāta arhitektūra.

TRŪKUMI

Plānojums risināts diezgan mehāniski pārnesot funkcionālās shēmas uz konkrēto zemes gabalu. Baseinu zona nodalīta (piekļuve baseinam no 3. līmeņa) pilnīgi atsevišķā, nesavienotā apjomā. Nav pārliecinošas iekšējās cilvēku plūsmas organizācijas. Diskutabls segtais velonojuma apjoms 0 līmenī zem baseina.

2. Plānojuma atbilstība Projektēšanas programmā definētajai telpu programmai un noteiktajam izmantošanas mērķim

POZITĪVAIS

Piedāvājumā veiksmīgi atrisināta projektēšanas programmā definētā telpu programma atbilstoši noteiktajam izmantošanas mērķim. Veiksmīgs centrālā ātrija risinājums sporta kompleksam. Plāna konfigurācija nodrošina elastīgumu — vajadzības gadījumā sporta zāles B un C iespējams savienot.

Interesants un atjautīgs šķiet priekšlikums izvietot 100 metru skrejceļu dzelzceļa pusē, imitējot skrējēja sacensību ar vilcienu. Racionālas funkcionālas telpas.

TRŪKUMI

Ārtelpa ap Sporta māju nav risināta kvalitatīvi, trūkst sasaistes ar ēkas funkciju. Lielais sporta zāļu apjoms aizsedz galveno ieeju no teritorijas D puses, un veido "šauru pudeles" kaklu LU AC vidusdaļā. Peldbaseins izskatās iespiests esošajā novietojumā. Sporta kompleksa ātriju būtu labi savienot ar LU AC kompleksa centrālo publisko laukumu. "Ielas apavu" problēma ģērbtuvēs. Nav pārdomāts sporta zāļu un trenāžieru zāļu izvietojums – tās derētu apmainīt pusēm. Piedāvāti daudz nevajadzīgi gaiteni.

3. Arhitektoniskās formu valodas, funkcionālo un konstruktīvo risinājumu piemērotība ēku specifikai (apdares materiālu izvēle, to estētiskā kvalitāte un krāsu/faktūru/tekstūru risinājums u. tml.)

POZITĪVAIS

Piedāvātais Sporta mājas risinājums divos būvapjomos ar no galvenajām zālēm un papildu telpām atsevišķi nodalītu baseinu funkcionāli un estētiski demonstrē veiksmīgu sniegumu. Sporta funkciju pildošai ēkai piešķirta akadēmiskajam raksturam pietuvināts veidols.

Sporta mājas arhitektoniskais veidols atspoguļo ēkas semantiku, ir vienkāršs, praktisks, ziemeļniecisks. Ēkas izteismīgākās daļas ir pret dzelzceļu vērtais skriešanas 110 m celiņa izvirkājums un ieejas vestibils. Arhitektoniskais risinājums ir vienkāršs un elegants.

TRŪKUMI

Risinājumā nedaudz pietrūkst dinamikas. Nav sniegta aprakstoša informācija par apdares materiālu izvēli, izmantošanas principiem, vizualizācijās attēloto var dažādi interpretēt. Nepieciešami noēnojuma risinājumi vismaz centrālajai ātrija daļai. Arhitektoniskajai koncepcijai nepieciešama tālāka attīstība, detalizācija.

4. Citi specifiski kritēriji pēc Žūrijas komisijas ieskatiem (t. sk. ņemot vērā „Eiropas zaļā kursa” norādes ilgtspējīgiem risinājumiem, tehniskā kvalitāte, materiālu izvēle, u. c.).

POZITĪVAIS

Piedāvājums demonstrē augstu profesionalitāti. Detalizēti izpildīta projektēšanas programma. Piedāvājums raksturojams ar racionālu formu, materiālu izvēli.

Iespēja reizēm apvienot B un C halli ļautu veidot lielāku telpu lieliem publiskiem pasākumiem. Koka izmantošana arhitektūrā un zaļie iekšpagalmi atbilst Torņakalna apbūves struktūrai. Pozitīvi vērtējams ekspluatējamais jumts vidējam Sporta mājas apjomam un saules paneļu lietojums.

TRŪKUMI

Visa jumta platība ir piemērota saules paneļu un kolektoru novietošanai, neietekmējot vai minimāli ietekmējot Sporta mājas arhitektonisko kvalitāti.

REKOMENDĀCIJAS/IETEIKUMI PASŪTĪTĀJAM

Šim risinājumam ir skaidra un racionāla pieeja koncepta plānam, bet trūkst dinamiskas, elastības, un centra. Darbs liecina par tehnisku pieredzi. Ja būtu iespējams to apvienot ar dinamiskāku centrālā laukuma kompozīciju, tad veidotos labs risinājums LU AC centra kompleksam. Šim piedāvājumam ir tehniski labākais risinājuma Sporta mājas kompleksam. Vienīgi ieteicams ir pacelt sporta kompleksu novietojot stāvvietas zem tā, kas ļautu izvietot veikalus, kafējnīcas, aktivitātes gar LU AC publisko laukumu zemes līmenī, lai aktivizētu publisko ārtelpu. Varbūt ir iespējams pabīdīt sporta kompleksa asi uz ZA lai tā savienotos ar LU AC kompleksa publisko laukumu. Ieteicams būtu uzlabot ēku arhitektonisko kvalitāti, un kopējo vizuālo koncepciju, savstarpēji savienojot Sporta mājas daļas un uzlabojot plūsmu organizāciju ēkā.

Ieteicams būtu integrēt “Zinību salas” pretendenta Sporta mājas risinājumu “S84B9S” pretendenta teritorijas kopējā ģenerālplāna koncepcijā, saglabājot abos risinājumos ietvertās žūrijas komisijas izceltās kvalitātes.

Šis ir arī otrs labākais konceptuālā plāna piedāvājums. Atsevišķas priekšlikuma daļas izmantojamas turpmākajā projekta izstrādē. Nepieciešams koriģēt apjomu savstarpējo pozicionējumu.